



CORONAVIRUS

COSA SI DEVE SAPERE

QUAL È LA DIFFERENZA TRA I SINTOMI DELL'INFLUENZA, DI UN RAFFREDDORE COMUNE E DEL CORONAVIRUS?

I sintomi sono simili e consistono in tosse, febbre, raffreddore. Sono tuttavia causati da virus differenti, pertanto, in caso di sospetto di Coronavirus, è necessario effettuare esami per confermare la diagnosi.

QUANTO DURA IL PERIODO DI INCUBAZIONE?

Si stima attualmente che vari fra 2 e 11 giorni, fino ad un massimo di 14 giorni.

COME SI TRASMETTE IL CORONAVIRUS DA PERSONA A PERSONA?

Il Coronavirus è un virus respiratorio che si diffonde principalmente attraverso il contatto stretto con una persona malata. La via primaria sono le goccioline del respiro delle persone infette ad esempio tramite:

- la saliva, tossendo e starnutendo
- contatti diretti personali
- le mani, ad esempio toccando con le mani contaminate (non ancora lavate) bocca, naso o occhi

COSA POSSO FARE PER PROTEGGERMI?

Mantieniti informato sulla diffusione dell'epidemia e adotta le seguenti misure di protezione personale:

- lavati spesso le mani con acqua e sapone o con soluzioni a base di alcol
- mantieni una certa distanza - almeno un metro - dalle altre persone, in particolare quando tossiscono o starnutiscono o se hanno la febbre
- Se presenti febbre, tosse o difficoltà respiratorie evita di toccarti occhi, naso e bocca con le mani
- Se hai sintomi lievi, rimani a casa fino alla risoluzione dei sintomi applicando le misure di igiene, che comprendono l'igiene delle

mani (lavare spesso le mani con acqua e sapone o con soluzioni alcoliche) e delle vie respiratorie (starnutire o tossire in un fazzoletto o con il gomito flesso, utilizzare una mascherina e gettare i fazzoletti utilizzati in un cestino chiuso immediatamente dopo l'uso e lavare le mani).

SE MI AMMALO A CHI MI RIVOLGO?

Se hai febbre o tosse non andare al Pronto Soccorso ma contatta il tuo medico di medicina generale, o il tuo pediatra o la guardia medica (di notte e nei festivi).

ESISTE UN TRATTAMENTO PER IL CORONAVIRUS?

Non esiste un trattamento specifico per la malattia. Il trattamento deve essere basato sui sintomi del paziente. La terapia di supporto può essere molto efficace. Terapie specifiche sono in fase di studio.

GLI ANTIBIOTICI POSSONO ESSERE UTILI PER PREVENIRE L'INFEZIONE DA CORONAVIRUS?

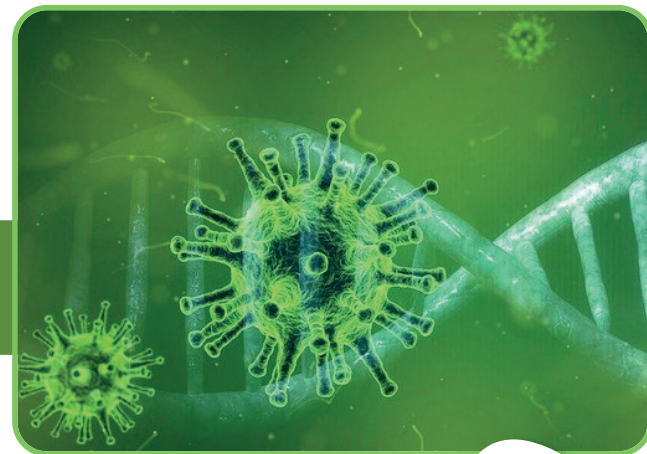
No, gli antibiotici non sono efficaci contro i virus, ma funzionano solo contro le infezioni batteriche.

IL VIRUS SI TRASMETTE PER VIA ALIMENTARE?

Normalmente le malattie respiratorie non si trasmettono con gli alimenti, che comunque devono essere manipolati rispettando le buone pratiche igieniche

DEVO INDOSSARE UNA MASCHERINA PER PROTEGGERMI?

L'Organizzazione Mondiale della Sanità raccomanda di indossare una mascherina solo se sospetti di aver contratto il Coronavirus e presenti sintomi quali tosse o starnuti o se ti prendi cura di una persona con sospetta infezione da Coronavirus.



I NUMERI PER INFO E SEGNALAZIONI

Due nuovi numeri sono stati attivati dall'Azienda Usl di Parma per i cittadini. Il numero **0521 396436** serve per avere **informazioni in generale sul virus**, i sintomi e le precauzioni per contrastare la diffusione. Il numero **339 6862220** è da chiamare **soltanto per segnalare al Dipartimento di sanità pubblica** se negli ultimi 14 giorni si è transitato e sostato in tutte le zone di contenimento della diffusione del coronavirus indicate nell'Ordinanza del Ministero della Salute del 21 febbraio scorso, che sono i territori comunali di Bertonico, Casalpusterlengo, Castelgerundo, Castiglione D'Adda, Codogno, Fombio, Maleo, San Fiorano, Somaglia, Terranova dei Passerini, Vò Euganeo. Oltre a questi comuni, sono comprese anche le aree all'estero di diffusione epidemica definite tali dall'OMS. **Si raccomanda vivamente di non usare questo numero per chiedere informazioni o altri motivi.** Per informazioni sono disponibili il numero verde 800 033 033 della Regione Emilia-Romagna (lun-ven ore 8,30 - 18, sab 8,30 -13,30) e il numero 1500 del Ministero della Salute.