

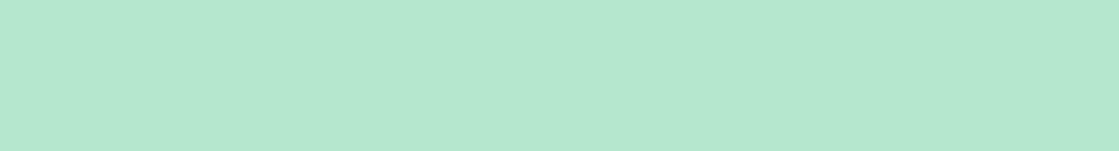


SERVIZIO SANITARIO REGIONALE  
EMILIA-ROMAGNA  
Azienda Unità Sanitaria Locale di Parma  
Azienda Ospedaliero - Universitaria di Parma

# LA NUTRIZIONE ENTERALE

## Informazioni utili





Questo opuscolo ha lo scopo di **aiutarti ad assistere la persona che necessita di nutrizione enterale** a casa sua o in struttura e completa il percorso d'addestramento che hai ricevuto da medici ed infermieri durante il ricovero in ospedale.

Ti ricordiamo che per qualsiasi necessità e/o maggiori chiarimenti, puoi rivolgerti all'**Unità operativa di Nutrizione Artificiale dell'AUSL** o al **Medico di famiglia**.

In questo riquadro puoi annotarti **i numeri di telefono utili** per eventuali informazioni e/o sostegno.

**MEDICO DI FAMIGLIA:**

---

**U.O. NUTRIZIONE ARTIFICIALE:**

---

**GUARDIA MEDICA:**

---

**118 PER LE EMERGENZE URGENZE**

# INDICE

|   |    |
|---|----|
| Principali tipi di sonde e corretta gestione            | 6  |
| Pompa nutrizionale e corretta gestione                  | 10 |
| Igiene degli ambienti e delle mani                      | 11 |
| Nutrienti e dispositivi medici                          | 14 |
| Somministrazione di nutrienti/acqua/farmaci             | 15 |
| Come affrontare le complicanze                          | 17 |
| Sospensione, cessazione e riattivazione del trattamento | 20 |
| Fornitura e ritiro nutrienti, dispositivi medici        | 21 |
| Indirizzi e recapiti telefonici                         | 22 |
| Note  | 23 |

## A PROPOSITO DI NUTRIZIONE...

**Una corretta alimentazione**, in alcune persone sostituita con la nutrizione enterale, **è fondamentale per stare bene!**

Segui le indicazioni della **piramide alimentare**:  
alla base gli alimenti che devi consumare maggiormente (**frutta fresca e verdura**)  
mentre nella punta quelli da evitare (**zuccheri e grassi**).



### NOTE

---

---

---

---

## 1. PRINCIPALI TIPI DI SONDE E CORRETTA GESTIONE

### Sondino Naso Gastrico (SNG) e Naso-Duodenale (SND)

**Il sondino naso gastrico e il naso duodenale** sono tubicini di materiale morbido che vengono introdotti nel naso fino allo stomaco o al duodeno.

#### CORRETTA GESTIONE DEL SONDINO

- Controlla quotidianamente che non ci siano **lesioni intorno al naso**
- Verifica la **lunghezza della porzione esterna del sondino** (misurandola dalla narice all'inserzione del raccordo terminale) e confrontala con quella annotata nella documentazione sanitaria: se modificata contatta il personale sanitario
- Controlla il **fissaggio del sondino** sul naso
- Cambia il **cerotto di fissaggio** almeno due volte a settimana. Cambialo anche se si stacca, anche solo parzialmente
- Prima di posizionare il cerotto, pulisci la **cute** del naso **con detergenti neutri** per la pelle. **NON usare MAI** alcool, solventi o altri prodotti irritanti
- Pulisci quotidianamente **l'esterno del sondino** con detergente neutro

### 1. PRINCIPALI TIPI DI SONDE E CORRETTA GESTIONE

#### Sonda gastrostomica

La **sonda gastrostomica** viene inserita direttamente nello stomaco attraverso un'apertura (stoma) nella parete addominale. È dotata di dispositivi di sicurezza per evitare che si sposti.

Dal primo mese dal posizionamento della sonda, gli operatori sanitari del **Centro nutrizionale** ti insegneranno la **procedura di pulizia e di medicazione** intorno allo stoma.

#### COME PULIRE LA CUTE INTORNO ALLO STOMA

- **Pulisci la cute** intorno alla sonda con **detergente neutro e con manovre a spirale**, iniziando dallo stoma e procedendo verso l'esterno. Usa solo detergenti neutri
- Controlla sempre le condizioni della cute intorno allo stoma, palpa quotidianamente la **parete addominale** che deve essere **morbida senza arrossamenti, indurimenti, contrazioni, gonfiori**
- **Asciuga bene** la pelle, tamponando senza sfregare.



**Pulisci** sempre la **pelle** intorno alla stoma e **controlla** che non ci siano anomalie sulla **parete addominale**

### Corretta gestione della sonda gastrostomica

- In base alle indicazioni del Centro nutrizionale, **ruota la sonda ogni giorno** e muovila con delicatezza in verticale “dentro e fuori”

#### **ATTENZIONE**

**NON RUOTARE LA SONDA**

**SE È POSIZIONATA UNA PEG/PEJ O PEJ**

(parte della sonda è posizionata nell'intestino)

**Chiedi sempre agli operatori**

- Il **dispositivo di sicurezza** (es.:anello, triangolo, ecc.) deve essere posizionato 3 millimetri circa al di sopra della pelle. Se rimane troppo vicino alla cute potrebbe provocare una lesione
- Pulisci ogni giorno l'esterno della sonda con detergente neutro
- **Lava l'interno della sonda** introducendo, con una siringa senza ago, **30 millilitri** circa di acqua naturale



### 1. PRINCIPALI TIPI DI SONDE E CORRETTA GESTIONE

#### Sonda digiunostomica

La **sonda digiunostomica** viene posizionata nella porzione di intestino detta digiuno.

#### CORRETTA GESTIONE DELLA SONDA DIGIUNOSTOMICA

- **Verifica la lunghezza della porzione esterna della sonda digiunostomica** (misurandola dal **punto** di inserzione cutanea all'inserzione del raccordo terminale) e confrontala con la misura iniziale annotata nella documentazione assistenziale.
- **Se riscontri una lunghezza diversa, in eccesso o in difetto sospendi la somministrazione** e rivolgiti agli operatori sanitari del Centro.

#### ATTENZIONE

LA SONDA DIGIUNOSTOMICA,  
mantenuta in sede dai dispositivi di fissaggio,  
NON VA RUOTATA  
e deve essere medicata secondo le indicazioni  
fornite dagli operatori sanitari.

## 2. POMPA NUTRIZIONALE E CORRETTA GESTIONE

### Pompa nutrizionale e corretta gestione

La pompa nutrizionale viene consegnata al domicilio con tutto il necessario per la nutrizione enterale.

#### CORRETTA GESTIONE DELLA POMPA

- La pompa nutrizionale deve essere sempre **collegata alla rete elettrica** per mantenere la batteria interna carica ed efficiente
- Deve sempre essere **pulita**
- Segui queste indicazioni per **rimuovere residui**:
  1. Stacca la spina dalla presa
  2. Pulisci la superficie con un panno inumidito solo con acqua
  3. Asciugala bene
  4. Attacca la spina

#### MALFUNZIONAMENTO DELLA POMPA

**In caso di malfunzionamento**, sospendi la somministrazione ed avvisa gli operatori della ditta, come da elenco fornito.

Si ricorda che sia sulla pompa che nel manuale d'uso sono individuabili le spie d'allarme e le manovre per risolvere le problematiche più comuni.

### 3. IGIENE DEGLI AMBIENTI E DELLE MANI

#### Igiene degli ambienti

Gli **ambienti** in cui si effettua la nutrizione enterale ed utilizzati per riporre i materiali (nutrienti e dispositivi medici) devono essere **adeguati e puliti**.

L'operatore sanitario verifica ed eventualmente consiglia le soluzioni migliori e gli adeguamenti eventualmente necessari. Individua un locale adatto e mantienilo pulito.

#### Igiene delle mani

La prima e fondamentale regola da seguire quando si assiste una persona è:

**LAVATI BENE LE MANI!**

Lavarsi le mani è **un'importante misura per ridurre la trasmissione di germi, prevenire infezioni e proteggere** sia la persona assistita che coloro che la assistono.

Ricordati che puoi trasmettere germi **non solo toccando direttamente la persona ma anche attraverso gli oggetti**.

L'igiene delle mani deve essere effettuata prima e dopo ogni procedura anche se si indossano i guanti.

L'igiene delle mani può essere effettuata **con acqua e sapone o frizionandole con l'apposita soluzione alcolica**, se disponibile; se le mani sono visibilmente sporche utilizza esclusivamente acqua e sapone.

### 3. IGIENE DEGLI AMBIENTI E DELLE MANI

## Tecnica di lavaggio con acqua e sapone



### Come lavarsi le mani con acqua e sapone?

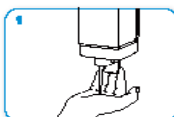
**LAVA LE MANI CON ACQUA E SAPONE, SOLTANTO SE VISIBILMENTE SPORCHE! ALTRIMENTI, SCEGLI LA SOLUZIONE ALCOLICA!**



Durata dell'intera procedura: **40-60 secondi**



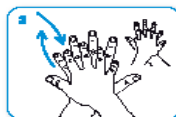
Bagna le mani con l'acqua



applica una quantità di sapone sufficiente per coprire tutta la superficie delle mani



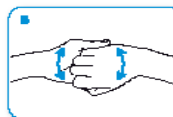
friziona le mani palmo contro palmo



il palmo destro sopra il dorso sinistro intrecciando le dita tra loro e viceversa



palmo contro palmo intrecciando le dita tra loro



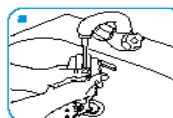
dorso delle dita contro il palmo opposto tenendo le dita strette tra loro



frizione rotazionale del pollice sinistro stretto nel palmo destro e viceversa



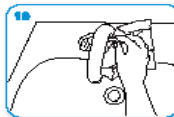
frizione rotazionale, in avanti ed indietro con le dita della mano destra strette tra loro nel palmo sinistro e viceversa



Risciacqua le mani con l'acqua



asciuga accuratamente con una salvietta monouso



usa la salvietta per chiudere il rubinetto



...una volta asciutte, le tue mani sono sicure.

**WORLD ALLIANCE**  
for **PATIENT SAFETY**

WHO acknowledges the Hôpitaux Universitaires de Genève (HUG), in particular the members of the Infection Control Programme, for their active participation in developing this material.  
October 2008, version 1.

**World Health Organization**

All rights reserved. No part of this publication may be reproduced, stored in a retrieval system, or transmitted, in any form or by any means, electronic, mechanical, photocopying, recording, or by any information storage or retrieval system, without the prior written permission of the World Health Organization.

## 3. IGIENE DEGLI AMBIENTI E DELLE MANI

### Tecnica di frizione delle mani con soluzione alcolica



#### Come **frizionare** le mani con la soluzione alcolica?

**USA LA SOLUZIONE ALCOLICA PER L'IGIENE DELLE MANI!  
LAVALE CON ACQUA E SAPONE SOLTANTO SE VISIBILMENTE SPORCHE!**

 Durata dell'intera procedura: **20-30 secondi**





**1a**

Versare nel palmo della mano una quantità di soluzione sufficiente per coprire tutta la superficie delle mani.



**1b**

frizionare le mani palmo contro palmo



**2**

frizionare le mani palmo contro palmo



**3**

il palmo destro sopra il dorso sinistro intrecciando le dita tra loro e viceversa



**4**

palmo contro palmo intrecciando le dita tra loro



**5**

dorso delle dita contro il palmo opposto tenendo le dita strette tra loro



**6**

frizione rotazionale del pollice sinistro stretto nel palmo destro e viceversa



**7**

frizione rotazionale, in avanti ed indietro con le dita della mano destra strette tra loro nel palmo sinistro e viceversa



**8**

...una volta asciutte, le tue mani sono sicure.

**WORLD ALLIANCE**  
*for* **PATIENT SAFETY**

WHO acknowledges the Hospital Universitario de Ginebra (HUG), in particular the members of the Infection Control Programme, for their active participation in developing this material. October 2006, version 1.



**World Health Organization**

All reasonable precautions have been taken by the World Health Organization to verify the information contained in this document. However, the published material is being disseminated without warranty of any kind, and the organization implies. The responsibility for the interpretation and use of the material rests with the reader. In no event shall the World Health Organization be liable for damages arising from its use.

## 4. NUTRIENTI E DISPOSITIVI MEDICI

### Nutrienti

- Conserva le **miscele nutrizionali** a temperatura **non superiore a 25°**. **Non congelare**
- Controlla sempre e con molta attenzione **tipologia, integrità e data di scadenza** dei nutrienti
- Controlla **eventuali anomalie/alterazioni** del prodotto, come per es. la cagliatura. **In caso di dubbi** non utilizzarlo e non buttarlo, ma **rivolgiti agli operatori** sanitari
- Utilizza la miscela nutrizionale **entro 24 ore dall'apertura** del suo contenitore.

### Dispositivi medici

- Sostituisci sempre **sacche, deflussori e siringhe** ogni **24 ore**
- Sostituisci sempre le **siringhe in caso di contaminazione** (per esempio caduta a terra, contatto con superfici non pulite, ecc.).



### 5. SOMMINISTRAZIONE DI NUTRIENTI/ACQUA/FARMACI

#### Posizioni da adottare durante la somministrazione

Se le condizioni del paziente lo consentono, la posizione preferibile è quella **semiseduta** da mantenere **per almeno 30-60 minuti dopo la fine della somministrazione**.

**Se non è possibile** la posizione semiseduta, il paziente può rimanere coricato **preferibilmente sul lato destro**. E' possibile la **somministrazione anche con il paziente in piedi**, mentre cammina o svolge semplici lavori domestici.

#### Preparazione della miscela nutrizionale

- **Agita bene** la miscela nutrizionale, contenuta in flaconi (da collegare direttamente al deflussore o da versare in apposite sacche) o in sacche preriempite (pack)
- **Non aggiungere acqua nella sacca** contenente la miscela nutrizionale
- **Non modificare il piano nutrizionale** autorizzato dal Centro.

### Somministrazione di acqua

La somministrazione di **acqua** è importante per **idratare il paziente, somministrare farmaci e pulire l'interno della sonda.**



La **quantità di acqua viene prescritta dal Centro** e deve essere **somministrata attraverso la sonda nell'arco delle 24 ore**, ad intervalli indicati dagli operatori.

L'acqua deve essere somministrata **prima e dopo ogni somministrazione di miscela nutrizionale** e ogni qualvolta essa venga interrotta; e **prima e dopo ogni somministrazione di farmaco** (sciroppi, compresse tritate, ecc.).

### Somministrazione di farmaci

- Somministra **solo i farmaci prescritti dal medico**
- Non aggiungere **mai i farmaci alla miscela nutrizionale**
- **Per tritare** le compresse, usa l'apposito **tritapillole**
- Somministra **un farmaco alla volta**, irrigando la sonda prima e dopo ogni singola somministrazione con acqua.



### 6. COME AFFRONTARE LE COMPLICANZE

#### Se la sonda si ostruisce...

La sonda può ostruirsi a causa di un'insufficiente irrigazione di acqua nella sonda (prima, durante o dopo la somministrazione della miscela nutrizionale o di farmaci).

In questo caso **introduci all'interno della sonda circa 30 millilitri di acqua tiepida con una siringa/schizzettone** di capacità uguale o superiore a 50 millilitri (se la siringa ha una capacità inferiore la sonda potrebbe rompersi).

#### **ATTENZIONE**

Usa solo **acqua tiepida naturale**

Se non riesci a disostruire la sonda, rivolgiti agli operatori del Centro.

#### Se cambia la corretta posizione della sonda...

La posizione della sonda può modificarsi (**fuoriesce o rientra**) per diversi motivi come tosse, vomito, rimozione spontanea o accidentale da parte del paziente o di chi lo assiste.

In questo caso **sospendi immediatamente la somministrazione** di nutrienti, farmaci ed acqua e **rivolgiti agli operatori** del Centro.

## 6. COME AFFRONTARE LE COMPLICANZE

### In caso di vomito e/o reflusso della miscela nutrizionale...

**Vomito e/o reflusso sono pericolosi** per chi è in trattamento con nutrizione enterale perché il materiale alimentare potrebbe essere inalato nelle vie respiratorie, **con conseguenze anche estremamente gravi.**

In questo caso **sospendi immediatamente la somministrazione di nutrienti, farmaci ed acqua** e rivolgiti agli operatori e al medico curante.

### In caso di diarrea...

**La diarrea** (abbondanti feci liquide con frequenza superiore a 3 volte al giorno) può comparire in caso di:

- Terapia antibiotica
- Miscela nutrizionale introdotta troppo rapidamente
- Miscela nutrizionale troppo fredda
- Contaminazione batterica

Se compare diarrea, **rivolgiti al medico curante.**

### 6. COME AFFRONTARE LE COMPLICANZE

#### In caso di stitichezza..

In caso di stitichezza da più di 3 giorni, controlla che la **quantità di acqua** prescritta sia stata effettivamente **somministrata** e rivolgiti al medico curante.

#### In caso di lesioni cutanee...

In caso di **alterazioni della pelle** intorno allo stoma contatta gli operatori.

#### In caso di fuoriuscita di liquidi o nutrienti dallo stoma...

**Sospendi** la somministrazione di nutrienti, farmaci ed acqua e rivolgiti agli operatori sanitari di riferimento.



## 7. SOSPENSIONE, CHIUSURA, RIATTIVAZIONE DEL TRATTAMENTO

### In caso di sospensione e riattivazione del trattamento

In questi casi (per es. ricovero o rientro dall'ospedale) è necessario **avisare tempestivamente** gli operatori del UO Nutrizione Artificiale.

**Telefona allo 0524-515502** e se possibile **invia** una e-mail a [nutrizioneartificiale@ausl.pr.it](mailto:nutrizioneartificiale@ausl.pr.it) oppure un fax al numero 0521-696970.

#### **ATTENZIONE**

In assenza dell'operatore  
lascia un **messaggio in segreteria telefonica**  
e specifica data precisa e motivo della richiesta

### In caso di cessazione del trattamento

In questo caso, **tutto il materiale** (pompa, piantana, nutrienti e dispositivi medici) **verrà ritirato dalla Ditta fornitrice**.

Il materiale deve essere riconsegnato **pulito e completo** di accessori (es. cavo elettrico).

### 8. FORNITURA E RITIRO NUTRIENTI E DISPOSITIVI MEDICI

#### Fornitura nutrienti e dispositivi: la consegna

---

**La fornitura di nutrienti, dispositivi medici** (flaconi, sacche, deflussori, siringhe ecc), **e tecnologici** (pompa nutrizionale) viene consegnata al domicilio del paziente qualche giorno prima della presa in carico e/o esaurimento della fornitura in corso.

#### Cosa fare se la fornitura è errata o non completa

---

In caso di fornitura errata o incompleta **contatta il fornitore e informa gli operatori dell'Unità operativa Nutrizione artificiale.**

#### Cosa fare in caso di malfunzionamento della pompa

---

In caso di malfunzionamento della pompa nutrizionale **sospendi la somministrazione ed avvisa il fornitore.**

### Unità operativa di Nutrizione artificiale

La sede dell'**Unità Operativa di Nutrizione Artificiale** dell'Ausl di Parma si trova all'Ospedale di Vaio, in via Don Tincati, 5, **Fidenza**. E-mail: [nutrizioneartificiale@ausl.pr.it](mailto:nutrizioneartificiale@ausl.pr.it)

#### Per contattarci:

**dal lunedì al venerdì (esclusi i festivi) dalle 8 alle 15**

- Telefono e segreteria telefonica: 0524-515502
- Fax: 0521-696970

**Specifica sempre in segreteria telefonica** i seguenti dati:

- Cognome e nome del paziente
- Domicilio e numero telefonico (se la persona è in struttura anche sede e piano)
- Problema riscontrato ed eventuali richieste.

Il Servizio di Continuità Assistenziale (Guardia Medica) è disponibile

- **di notte:** dal lunedì alla domenica dalle 20 alle 8
- **di giorno:** al sabato e giorni festivi dalle 8 alle 20; nei giorni prefestivi dalle 10 alle 20

# NOTE

---

---

---

---

---

---

---

---

---

---

---

---

---

**INFO**  
[www.ausl.pr.it](http://www.ausl.pr.it)  
[www.ao.pr.it](http://www.ao.pr.it)

Opuscolo realizzato dai Gruppi aziendali per la semplificazione  
e la chiarezza della comunicazione ai cittadini  
(tecniche “health literacy”)

*Febbraio 2019*

*Coordinamento grafico-editoriale:*

*Ufficio stampa, comunicazione e rapporti con l’Utenza Ausl Parma*

**H**ealth **L**iteracy

Gruppi aziendali per la semplificazione  
e la chiarezza della comunicazione ai cittadini  
Azienda Usl-Azienda Ospedaliera di Parma